

**Республика Татарстан
Муниципальное бюджетное
дошкольное образовательное
учреждение «Шугуровский детский
сад общеразвивающего вида
«Тургай»
муниципального образования
«Лениногорский муниципальный
район» Республики Татарстан
423282 Лениногорский р/н ,
с. Шугурово, ул. Горького д 4а
тел. 3-46-11, e-mail: Diana.2089@mail.ru**



**Татарстан Республикасы
“Лениногорск муниципаль
районы» муниципаль
берәмлегенең “Шөгәр
гомумүстерешле балалар
бакчасы “Тургай” мәктәпкәчә
белем биру учреждениесе**

423282 Лениногорский р/н , Шөгәр
авылы. Горький урамы. 4а йорт
тел. 3-46-11,
e-mail: Diana.2089@mail.ru

СОГЛАСОВАНО
Педагогическим советом
МБДОУ «Тургай» МО «ЛМР» РТ
Протокол № 4 от « 14 » 04 2026 г.

УТВЕРЖДАЮ
Заведующий МБДОУ «Тургай»
_____ С.Г. Якупова
Приказ № 26 от 17 апреля 2026г.

«

ОТЧЕТ
о результатах самообследования
за 2025 г.

Общие сведения об образовательной организации

Наименование образовательной организации	Муниципальное бюджетное дошкольное образовательное учреждение «Шугуровский детский сад-общеразвивающего вида «Тургай» муниципального образования «Лениногорский муниципальный район» Республики Татарстан. МБДОУ «Шугуровский детский сад общеразвивающего вида «Тургай» МО «ЛМР» РТ. (МБДОУ «Тургай»)
Руководитель	Якупова Сания Гамировна
Адрес организации	423282, РТ. Лениногорский район, село Шугурово ул. Горького-4 а
Контактная информация	885595 3-46-11 Адрес сайта учредителя в сети «Интернет»: https://edu.tatar.ru/l-gorsk/page2059786.htm
Адрес электронной почты	Diana.2089@mail.ru
Учредитель	Исполнительный комитет муниципального образования Лениногорский муниципальный район»
Дата создания	2014 год
Лицензия	№ 8726 от 03.10.2016г г. Серия 16 Л 01 № 0004744.

Муниципальное бюджетное дошкольное образовательное учреждение «Шугуровский детский сад-общеразвивающего вида «Тургай» муниципального образования «Лениногорский муниципальный район» Республики Татарстан (далее — Детский сад) расположен в жилом районе села вдали от производящих предприятий и торговых мест. Здание Детского сада построено по типовому проекту. Проектная наполняемость на 100 мест. Общая площадь здания 2695 кв. м, из них площадь помещений, используемых непосредственно для нужд образовательного процесса, 1095,6 кв. м. Помещения и территория МБДОУ соответствуют государственным санитарно-эпидемиологическим требованиям к устройству правилам и нормативам работы ДОУ - СанПиН 2.4.1.3049-13, нормам и правилам пожарной безопасности. Групповые помещения обеспечены мебелью и игровым оборудованием в достаточном количестве. Развивающая среда детского сада организована с учетом интересов детей и отвечает их возрастным особенностям. Территория детского сада озеленена насаждениями по всему периметру. На территории учреждения имеются различные виды деревьев и кустарников, газоны, клумбы и цветники.

Цель деятельности Детского сада — осуществление образовательной деятельности по реализации образовательных программ дошкольного образования.

Предметом деятельности Детского сада является формирование общей культуры, развитие физических, интеллектуальных, нравственных, эстетических и личностных качеств, формирование предпосылок учебной деятельности, сохранение и укрепление здоровья воспитанников.

Режим работы Детского сада: рабочая неделя — пятидневная, с понедельника по пятницу. Длительность пребывания детей в группах — 10,5 часов. Режим работы групп — с 6:30 до 17:00.

I. Оценка образовательной деятельности

Образовательная деятельность в Детском саду организована в соответствии с Федеральным законом от 29.12.2012 № 273-ФЗ "Об образовании в Российской Федерации", ФГОС дошкольного образования. С 01.01.2021 года Детский сад функционирует в соответствии с требованиями СП 2.4.3648-20 «Санитарно-эпидемиологические требования к организациям воспитания и обучения, отдыха и оздоровления детей и молодежи», а с 01.03.2021 — дополнительно с требованиями СанПиН 1.2.3685-21 «Гигиенические нормативы и требования к обеспечению безопасности и (или) безвредности для человека факторов среды обитания».

Образовательная деятельность ведется на основании утвержденной основной образовательной программы дошкольного образования, которая составлена в соответствии с ФГОС дошкольного образования, санитарно-эпидемиологическими правилами и нормативами.

Для выполнения требований норм Федерального закона от 24.09.2022 № 371-ФЗ Детский сад провел организационные мероприятия по внедрению федеральной образовательной программы дошкольного образования, утвержденной приказом Минпросвещения России от 25.11.2022 № 1028 (далее — ФОП ДО), в соответствии с утвержденной дорожной картой. Для этого создали рабочую группу в составе заведующего, старшего воспитателя, воспитателя, педагог-психолога, председателя профкома . Результаты:

- скорректировали план-график повышения квалификации педагогических и управленческих кадров и запланировали обучение работников по вопросам применения ФОП ДО;
- провели информационно-разъяснительную работу с родителями (законными представителями) воспитанников. Реализуется в группах общеразвивающей направленности и обеспечивает развитие личности детей дошкольного возраста от 3 до 7 лет. Программа реализуется на государственном языке Российской Федерации - русском.

Детский сад посещают 77 воспитанника в возрасте от 3 до 7 лет. В Детском саду сформировано 4 группы общеразвивающей направленности. Из них:

- 1-младшая группа — 18 детей;
- 1-средняя группа — 18 детей;
- 1- старшая группа — 22 детей;
- 1- подготовительная к школе группа — 19 детей.

Воспитательная работа

Детский сад реализует рабочую программу воспитания и календарный план воспитательной работы, которые являются частью основной образовательной программы дошкольного образования. По реализации программы воспитания родители выражают удовлетворенность воспитательным процессом в Детском саду, что отразилось на результатах анкетирования. Вместе с тем, родители высказали пожелания по введению мероприятий в календарный план воспитательной работы Детского сада, например — проводить осенние и зимние спортивные мероприятия на открытом воздухе совместно с родителями. Предложения родителей будут рассмотрены и при наличии возможностей детского сада включены в календарный план воспитательной работы

Чтобы выбрать стратегию воспитательной работы, в 2025 году проводился анализ состава семей воспитанников.

Характеристика семей по составу

Состав семьи	Количество семей	% от общего количества семей воспитанников
Полная	70	93%
Неполная с матерью	7	9%
Неполная с отцом	-	-
Оформлено опекунов	-	-

Характеристика семей по количеству детей

Количество детей в семье	Количество семей	% от общего количества семей воспитанников
Один ребенок	15	20%
Два ребенка	17	23%
Три ребенка и более	45	60%

Вывод: Воспитательная работа строится с учетом индивидуальных особенностей детей, с использованием разнообразных форм и методов, в тесной взаимосвязи воспитателей, специалистов и родителей. Детям из неполных семей уделяется большее внимание в первые месяцы после зачисления в детский сад.

Родители принимали и принимают активное участие в жизни детского сада, участвуют в конкурсах на уровне не только образовательного учреждения, но и на республиканском, региональном.

Дополнительное образование

ДОУ оказывает дополнительные платные образовательные услуги, в соответствии с лицензией, правилами оказания платных образовательных услуг и другими нормативно-правовыми актами Российской Федерации и Республики Татарстан следующей направленности:

Художественно-эстетическое (ритмика)

Физкультурно-спортивная (шахматы)

Дополнительные образовательные услуги не оказываются взамен и в рамках основной образовательной деятельности, финансируемой Учредителем.

Вывод: работа кружковой деятельности была удовлетворительной.

Итогом работы в течение всего прошедшего учебного года стало проведение мастер-классов, открытых занятий, для родителей и воспитанников ДОУ, участие в конкурсах, где дети занимали призовые места.

II. Оценка системы управления организации

Управление Детским садом осуществляется в соответствии с действующим законодательством и уставом Детского сада, строится на принципах единоначалия и коллегиальности. Коллегиальными органами управления являются: управляющий совет, педагогический совет, общее собрание работников. Единоличным исполнительным органом является руководитель — заведующий

Органы управления, действующие в Детском саду

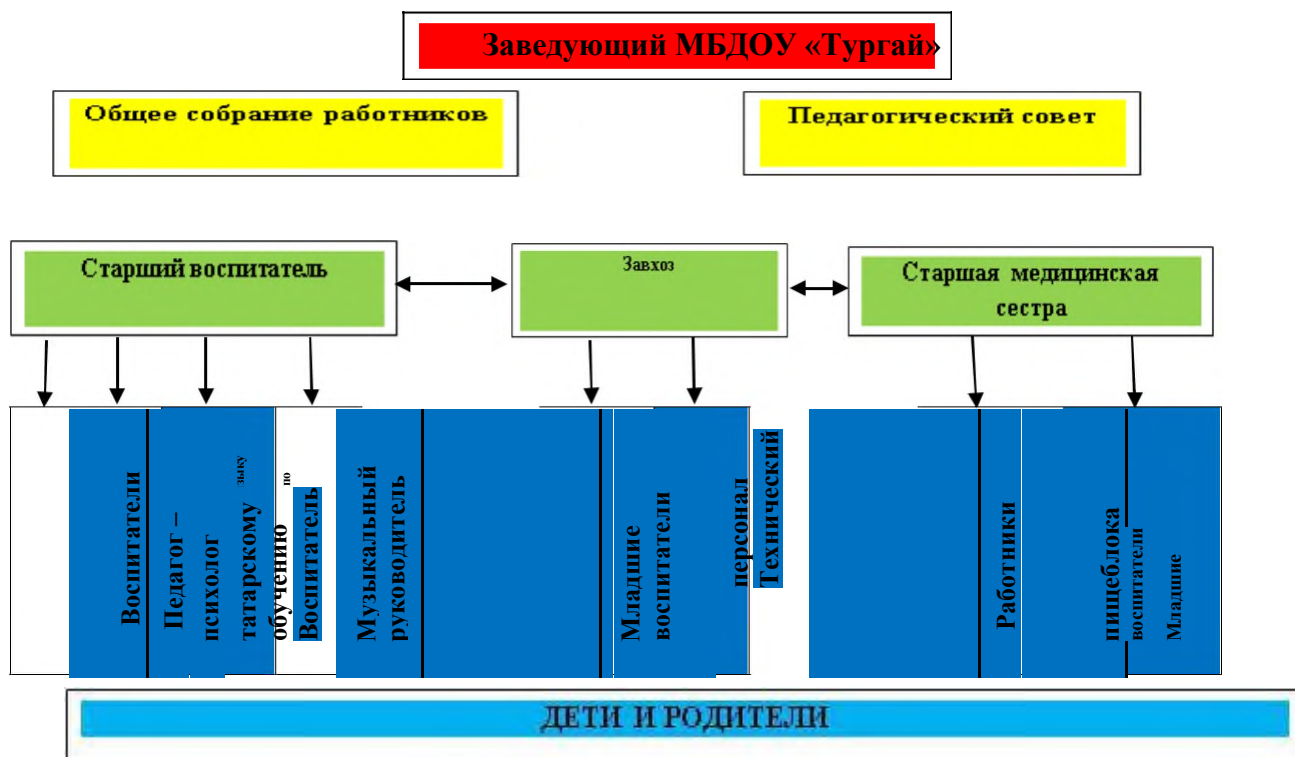
Наименование органа	Функции
Заведующий	Контролирует работу и обеспечивает эффективное взаимодействие структурных подразделений организации, утверждает штатное расписание, отчетные документы организации, осуществляет общее руководство Детским садом

Педагогический совет	<p>Осуществляет текущее руководство образовательной деятельностью Детского сада, в том числе рассматривает вопросы:</p> <ul style="list-style-type: none"> • развития образовательных услуг; • регламентации образовательных отношений; • разработки образовательных программ; • выбора учебников, учебных пособий, средств обучения и воспитания; • материально-технического обеспечения образовательного процесса; • аттестации, повышении квалификации педагогических работников; • координации деятельности методических объединений
Общее собрание работников	<p>Реализует право работников участвовать в управлении образовательной организацией, в том числе:</p> <ul style="list-style-type: none"> • участвовать в разработке и принятии коллективного договора, Правил трудового распорядка, изменений и дополнений к ним; • принимать локальные акты, которые регламентируют деятельность образовательной организации и связаны с правами и обязанностями работников; • разрешать конфликтные ситуации между работниками и администрацией образовательной организации; • вносить предложения по корректировке плана мероприятий организации, совершенствованию ее работы и развитию материальной базы
Родительский комитет группы	<p>Принятие рекомендательных решений по всем вопросам организации деятельности Учреждения</p>

Структура и система управления соответствуют специфике деятельности Детского сада.

В 2024 году в систему управления Детским садом внедрили элементы электронного документооборота. Электронный документооборот позволил добиться увеличения эффективности работы детского сада за счет скорости доставки и подготовки документов. По итогам 2024 года система управления Детского сада оценивается как эффективная, позволяющая учесть мнение работников и всех участников образовательных отношений. В следующем году изменение системы управления не планируется.

Функциональная структура и органы управления ДОУ



1.	Социально-коммуникативное развитие	12	82	6	76	24	0	100	100
2.	Познавательное развитие	13	65	22	80	20	0	100	100
3.	Речевое развитие	6	72	22	67	33	0	100	100
4.	Художественно-эстетическое развитие	16	78	6	76	24	0	100	100
5.	Физическое развитие	25	75	0	81	19	0	100	100
	Итоговый результат							100	100

Специалисты ДОУ:

Художественно-эстетическое развитие (музыка)

Цель: изучить особенности проявления у детей музыкальных способностей и начала музыкальной культуры

– **музыкальный руководитель** показали следующие результаты:

группы	Высокий	Средний	Низкий
Вторая мл. группа	12%	14%	6%
Средняя группа	27%	73%	0%
Старшая группа	38%	62%	0%
Подготовительная гр.	55%	45%	0%
Общий %	33%	65%	2%

По итогам контрольных срезов 70 детей 98% показали положительный результат освоения программного материала по данному разделу

Вывод: работать с отстающими детьми не усвоившие материалы по музыке. Больше индивидуальных работ. Уделять больше внимания работе с детскими музыкальными инструментами. Мотивировать детей и родителей больше внимания уделять песенному творчеству.

Обучение татарскому языку:

В годовом плане одним из направлений работы стало продолжение реализации УМК по обучению дошкольников двум государственным языкам. .

В целях активизации взаимодействия с родителями по обучению детей татарскому языку педагогическим коллективом продолжается вестись агитационная и информационно-просветительская деятельность: специально оборудованные стенды с постоянным информированием о педагогическом процессе по реализации УМК, проведение родительских собраний и семинаров-практикумов по реализации УМК, а также его информационными ресурсами. Работа по реализации УМК в детском саду продолжает находиться на среднем уровне. Используемый инструментарий положительно влияет на уровень развития детей в области овладения татарским языком. Результаты усилий педагогического коллектива по реализации УМК отразились в положительной динамике уровня знаний детьми и педагогами татарского языка.

Так, результаты диагностики уровня освоения татарского языка дошкольниками (75 детей) выявила следующие результаты:

Высокий результат- 31%

Средний - 59%

Низко-средний-10%

Недостаточно-развитый -0%

По итогам контрольных срезов 67 детей 90% показали положительный результат освоения программного материала по данному разделу

Вывод: Усвоение детьми родного языка находится на среднем уровне. Чтобы успеваемость не упала рекомендуем продолжать общаться на родном языке, проводить на отдельные темы рекомендации родителям, читать на родном языке стихи и сказки, проговаривать скороговорки.

Анализ уровня готовности детей к школьному обучению.

Цель работы: выявить уровень готовности будущих первоклассников к школьному обучению.

С согласия родителей (законных представителей) в апреле 2025 года педагогом-психологом МБДОУ «Шугуровский детский сад общеразвивающего вида «Тургай» проводилось обследование воспитанников подготовительной к школе группы в количестве 22 человек на предмет оценки сформированности предпосылок к учебной деятельности. Обследование проводилось по традиционным методикам (П.Рузен, Г.Ф.Кумарина, Н.Я.Чутко). При отборе диагностического инструментария учитывалось соответствие возрасту детей и целям диагностического обследования. Изучение проводилось подгрупповым методом. Целостный характер исследования предоставил возможность получить картину актуального уровня развития ребенка и обозначить зону его ближайшего развития. По итогам обследования дети разделились на следующие группы:

IV уровень (средний балл от 3,2 до 4,0) - высокие показатели состояния ВПФ (высшие психические функции) и процессов – 3 человека;

III уровень (средний балл от 2,50 до 3,19) - средний уровень развития – 5 человек;

II уровень (средний балл от 2,0 до 2,49) – показатели ниже средних - 8 человека;

I уровень (менее 2 баллов) – низкие показатели – 2 человека.

Проведенная диагностика дала возможность выделить четыре параметра психического развития в соответствии с новыми требованиями к результатам образования в связи с введением ФОП ДО:

- ✓ сформированность регуляторного компонента деятельности;
- ✓ собственно предпосылки к учебной деятельности;
- ✓ сформированность пространственных представлений;
- ✓ особенности мыслительной деятельности.

Данные диагностики показали

Показатель	сформирован (2,5-4,0 баллов)		частично сформирован (2-2,49 баллов)		не сформирован (менее 2 баллов)	
	Дети	%	Дети	%	Дети	%
регуляторный компонент деятельности	10	55	5	28	3	17
предпосылки к учебной деятельности	12	67	5	28	1	5
пространственные представления	6	33	6	33	6	33
мыслительная деятельность	5	28	8	44	5	28

Таким образом, высокие показатели состояния ВПФ (высшие психические функции) и процессов – 3 человек; средний уровень развития – 5 человек; показатели ниже средних - 8 человека; низкие показатели – 2 человека.

По результатам диагностики готовы к школьному обучению 6 воспитанников, частично готовы – 12 воспитанника, не готовы к обучению в школе – 0 детей.

Вывод: В результате проведенной работы отмечается средний уровень интеллектуального развития детей, в дальнейшем педагоги будут работать над развитием познавательных способностей детей.

IV. Оценка организации учебного процесса (воспитательно-образовательного процесса)

В основе образовательного процесса в Детском саду лежит взаимодействие педагогических работников, администрации и родителей. Основными участниками образовательного процесса являются дети, родители, педагоги.

Основные форма организации образовательного процесса:

- совместная деятельность педагогического работника и воспитанников в рамках организованной образовательной деятельности по освоению основной общеобразовательной программы;
- самостоятельная деятельность воспитанников под наблюдением педагогического работника.

Уровень и направленность реализуемых образовательных программ.

Выстраивание целостного процесса происходит за счет оптимального использования комплексных программ и элементов парциальных программ дошкольного образования.

Комплексные программы

Программа состоит из обязательной части и части, формируемой участниками образовательных отношений. Обе части являются взаимодополняющими и необходимыми с точки зрения реализации требований ФГОС ДО. Обязательная часть Программы соответствует ФОП ДО обеспечивает:

-воспитание и развитие ребенка дошкольного возраста как гражданина Российской Федерации, формирование основ его гражданской и культурной идентичности на доступном его возрасту содержании доступными средствами;

-создание единого ядра содержания дошкольного образования (далее – ДО), ориентированного на приобщение детей к духовно-нравственным и социокультурным ценностям русского народа, воспитание подрастающего поколения как знающего и уважающего историю и культуру своей семьи, большой и малой Родины;

-создание единого федерального образовательного пространства воспитания и обучения детей от рождения до поступления в начальную школу, обеспечивающего ребенку и его родителям (законным представителям), равные, качественные условия ДО, вне зависимости от места и региона проживания.

В части, формируемой участниками образовательных отношений, представлены выбранные участниками образовательных отношений программы, направленные на развитие детей в образовательных областях, видах деятельности и культурных практиках (парциальные образовательные программы), отобранные с учетом приоритетных направлений, климатических

особенностей и содержит в себе этнокультурную региональную составляющую: Региональная образовательная программа дошкольного образования «СӨЕНЕЧ – Радость познания» (Автор – Р.К. Шаехова) (далее – РОП ДО «Радость познания»); обучение татарскому языку (по заявлению родителей (законных представителей): Программа «Обучение русскоязычных детей татарскому языку в детском саду», учебно – методический комплект «Говорим по-татарски» Зарипова З.М., Кидрячева Р.Г.; программы, направленные на развитие детей в одной или нескольких образовательных областях, видах деятельности и/или культурных практиках: Обучение детей дошкольного возраста правилам безопасного поведения на дорогах / Региональный стандарт Мин. Образования Республики Татарстан. / Р.Ш. Ахмадиева, Е.Е. Воронина, Р.Н. Миниханова и др Карцева Л.В. Семейное воспитание: учебно-методическое пособие для педагогов системы дошкольного образования приоритетное направление деятельности ДОУ – физкультурно-оздоровительной - методики, формы организации образовательной работы. Осокина Т.И., Тимофеева Е.А., Богина Т.Л. Обучение плаванию в детском саду.

Объем обязательной части Программы составляет не менее 60% от ее общего объема; части, формируемой участниками образовательных отношений, не более 40%.

Воспитательно-образовательный процесс включает в себя пять направлений:

- познавательное развитие;
- речевое развитие;
- социально-коммуникативное развитие;
- физическое развитие;
- художественно-эстетическое развитие.

Образовательная деятельность осуществлялась в соответствии с учебным планом режимом дня и учебным календарным графиком, утвержденными заведующей ДОУ на основе ООП ДОУ, годового плана, комплексно-тематические и календарные планы воспитателей и специалистов.

В ДОУ отработана система взаимодействия всех педагогов (администрации, воспитателей, инструктора по плаванию, музыкального руководителя, педагога по обучению татарскому языку), система взаимодействия с родителями (законными представителями), ведется работа по расширению *социального партнерства* (детская библиотека, сельский дом культуры, школа им.В.Чкалова)

В детском саду созданы все условия для образовательной деятельности и для безопасного пребывания участников воспитательно-образовательного процесса. Для обеспечения безопасности ДОУ оборудовано специальными системами: камерами видеонаблюдения, автоматической пожарной сигнализацией, первичными средствами пожаротушения. Ведется профилактическая работа с персоналом и детьми по предупреждению (предотвращению) чрезвычайных ситуаций. Назначены ответственные работники за состоянием пожарной безопасности во всех помещениях детского сада.

Занятия в рамках образовательной деятельности ведутся с группой и по подгруппам. Продолжительность занятий соответствует СанПиН 1.2.3685-21 и составляет:

- в группах с детьми от 3 до 4 лет — до 15 мин;
- в группах с детьми от 4 до 5 лет — до 20 мин;
- в группах с детьми от 5 до 6 лет — до 25 мин;
- в группах с детьми от 6 до 7 лет — до 30 мин.

Между занятиями в рамках образовательной деятельности предусмотрены перерывы продолжительностью не менее 10 минут.

Основной формой занятия является игра. Образовательная деятельность с детьми строится с учётом индивидуальных особенностей детей и их способностей. Выявление и развитие способностей воспитанников осуществляется в любых формах образовательного процесса. В Детском саду для решения образовательных задач используются как новые формы организации процесса образования (проектная деятельность, образовательная ситуация, образовательное событие, обогащенные игры детей в центрах активности, проблемно-обучающие ситуации в рамках интеграции образовательных областей и другое), так и традиционных (фронтальные, подгрупповые, индивидуальные занятия).

Занятие рассматривается как дело, занимательное и интересное детям, развивающее их; деятельность, направленная на освоение детьми одной или нескольких образовательных областей, или их интеграцию с использованием разнообразных педагогически обоснованных форм и методов работы, выбор которых осуществляется педагогом.

Чтобы не допустить распространения гриппозной инфекции, администрация Детского сада в 2025 году продолжила соблюдать ограничительные и профилактические меры в соответствии с СП 3.1/2.4.3598-20:

- ежедневный усиленный фильтр воспитанников и работников — термометрию с помощью бесконтактных термометров и опрос на наличие признаков инфекционных заболеваний. Лица с признаками инфекционных заболеваний изолируются, а Детский сад уведомляет территориальный орган Роспотребнадзора;
- еженедельную генеральную уборку с применением дезинфицирующих средств, разведенных в концентрациях по вирусному режиму;
- ежедневную влажную уборку с обработкой всех контактных поверхностей, игрушек и оборудования дезинфицирующими средствами;
- дезинфекцию посуды, столовых приборов после каждого использования;
- использование бактерицидных установок в групповых комнатах;
- частое проветривание групповых комнат в отсутствие воспитанников;
- проведение всех занятий в помещениях групповой ячейки или на открытом воздухе отдельно от других групп;
- требование о заключении врача об отсутствии медицинских противопоказаний для пребывания в детском саду ребенка, который переболел или контактировал с больными

Выводы : воспитательно-образовательный процесс в МБДОУ строится с учетом требований санитарно-гигиенического режима в дошкольных учреждениях. Создание условий для развития личности ребенка, его творческих способностей исходя из его интересов и потребностей, осуществлялось также посредством организации дополнительных образовательных услуг.

Для осуществления воспитательно-образовательного процесса в ДОУ создана развивающая среда, которая в полной мере способствует разностороннему развитию воспитанников и подготовке к школьному обучению. Программа и технологии, используемые в ДОУ для организации воспитательно-образовательного процесса, реализованы, их подбор и применение позволяют добиться высоких результатов.

V. Оценка качества кадрового обеспечения

Детский сад укомплектован педагогами на 100 процентов согласно штатному расписанию. Всего работают 23 человек. Педагогический коллектив Детского сада насчитывает 10 специалистов. Соотношение воспитанников, приходящихся на 1 взрослого:

- воспитанник/педагоги — 10/1;
- воспитанники/все сотрудники — 4,4/1.

ст.воспитатель-1
музыкальный руководитель -1
педагог психолог -1(0,5 ст.)
инструктор по плаванию -1(0,5)

Образование педагогов:

неполное высшее образование-10%
имеет высшее образование-80%
среднее – 10 %

С незаконченным высшим образованием	С высшим образованием	Со средним-специальным образованием
1	8	1

по стажу работы :

от 1 до 5 лет	от 5 до 10 лет	от 10 до 20 лет	от 20 и выше
-	2	3	5

по результатам аттестации на 2025/2026 учебный год:

Высшая категория	1 категория	СЗД	Не аттестовано
2	6	1	1

За 2025-26 год педагогические работники прошли курсы повышения квалификации по работе с детьми, в объеме 72 часов 2 человека, прошли аттестацию и получили:

- высшую квалификационную категорию -2 педагога
- первую квалификационную категорию — 2 педагога
- СЗД- 1

В 2025-26 году прошли курсы повышения квалификации 2 педагога

Из 10 педагогических работников Детского сада все соответствуют квалификационным требованиям профстандарта «Педагог». Их должностные инструкции соответствуют трудовым функциям, установленным профстандартом «Педагог».

Вывод: Педагоги постоянно повышают свой профессиональный уровень, эффективно участвуют в работе методических объединений, знакомятся с опытом работы своих коллег и других дошкольных учреждений, а также саморазвиваются. Все это в комплексе дает хороший результат в организации педагогической деятельности и улучшении качества образования и воспитания.

Оценка учебно-методического и библиотечно-информационного обеспечения

В Детском саду библиотека является составной частью методической службы. Библиотечный фонд располагается в методическом кабинете, кабинетах специалистов, группах детского сада. Библиотечный фонд представлен методической литературой по всем образовательным областям основной общеобразовательной программы, детской художественной литературой, периодическими изданиями, а также другими информационными ресурсами на различных электронных носителях. В каждой возрастной группе имеется банк необходимых учебно-методических пособий, рекомендованных для планирования воспитательно-образовательной работы в соответствии с обязательной частью ООП.

Оборудование и оснащение методического кабинета достаточно для реализации образовательных программ. В методическом кабинете созданы условия для возможности организации совместной деятельности педагогов.

Информационное обеспечение Детского сада включает:

- информационно-телекоммуникационное оборудование
- программное обеспечение — позволяет работать с текстовыми редакторами, интернет-ресурсами, фото-, видеоматериалами, графическими редакторами.

В Детском саду учебно-методическое и информационное обеспечение достаточное для организации образовательной деятельности и эффективной реализации образовательных программ.

VII. Оценка материально-технической базы

В Детском саду сформирована материально-техническая база для реализации образовательных программ, жизнеобеспечения и развития детей. В Детском саду оборудованы помещения:

- групповые помещения – 4
- спальные помещения -4
- пищеблок - 1
- прачечная – 1
- кабинет заведующей -1
- кабинет завхоза -4
- кабинет методиста-1
- кабине ПДД-1
- кабинет татарского языка-1
- кабинет психолога-1
- мед. блок -1

При создании предметно-развивающей среды воспитатели учитывают возрастные, индивидуальные особенности детей своей группы. Оборудованы групповые комнаты, включающие игровую, познавательную, обеденную зоны. Группы пополняются современным игровым оборудованием, имеется интерактивные доски, современными информационными стендами. Предметная среда всех помещений оптимально насыщена, выдержана мера «необходимого и достаточного» для каждого вида деятельности, представляет собой «поисковое поле» для ребенка, стимулирующее процесс его развития и саморазвития, социализации и коррекции. В МБДОУ не только уютно, красиво, удобно и комфортно детям, созданная развивающая среда открывает нашим воспитанникам весь спектр возможностей, направляет усилия детей на эффективное использование отдельных ее элементов. Организованная в МБДОУ предметно-развивающая среда инициирует познавательную и творческую активность детей, предоставляет ребенку свободу выбора форм активности, обеспечивает содержание разных форм детской деятельности, безопасна и комфорта, соответствует интересам, потребностям и возможностям каждого ребенка, обеспечивает гармоничное отношение ребенка с окружающим миром. Материально-техническое состояние Детского сада и территории соответствует действующим санитарным требованиям к устройству, содержанию и организации режима работы в дошкольных организациях, правилам пожарной безопасности, требованиям охраны труда.

Вывод: В МБДОУ предметно-пространственная среда способствует всестороннему развитию дошкольников. В следующем учебном году необходимо продолжать работу по обогащению развивающей предметно-пространственной среды в группах, в кабинетах специалистов, специализированных помещений для дополнительных образовательных услуг; продолжить применять современные и инновационные педагогические технологии и интеграцию содержания ОО.

VIII. Оценка функционирования внутренней системы оценки качества образования

Реализация внутренней системы оценки качества образования осуществляется в МБДОУ на основе внутреннего контроля и мониторинга. Внутренний контроль осуществляется в виде плановых и оперативных проверок и мониторинга, которые осуществляются в соответствии с утвержденным годовым планом, графиком контроля на месяц, который доводится до членов педагогического коллектива.

Мониторинг предусматривает сбор, системный учет, обработку и анализ информации педагогами каждой возрастной группы и специалистами ДОО о результатах образовательной деятельности для эффективного решения задач управления качеством образовательной деятельности. Результаты внутреннего контроля оформляются в виде справок, доводятся до сведения педагогов. Мониторинг качества образовательной деятельности в 2024 году показал хорошую работу педагогического коллектива по всем показателям.

Состояние здоровья и физического развития воспитанников удовлетворительные.

98 % детей успешно освоили образовательную программу дошкольного образования. Воспитанники подготовительных групп показали высокие показатели готовности к школьному обучению. В течение года воспитанники Детского сада успешно участвовали в конкурсах и мероприятиях различного уровня.

Результаты анализа показателей деятельности организации

Показатели	Единица измерения	Количество
Образовательная деятельность		
Общее количество воспитанников, которые обучаются по программе дошкольного образования в том числе обучающиеся:	человек	77
в режиме полного дня (8–12 часов)		77
в режиме кратковременного пребывания (3–5 часов)		-
в семейной дошкольной группе		-
по форме семейного образования с психолого-педагогическим сопровождением, которое организует детский сад		-
Общее количество воспитанников в возрасте до трех лет	человек	0
Общее количество воспитанников в возрасте от трех до восьми лет	человек	77
Количество (удельный вес) детей от общей численности воспитанников, которые получают услуги присмотра и ухода, в том числе в группах:	человек (процент)	
8—12-часового пребывания		77 (100%)
12—14-часового пребывания		0 (0%)
круглосуточного пребывания		0 (0%)
Численность (удельный вес) воспитанников с ОВЗ от общей численности воспитанников, которые получают услуги:	человек (процент)	
по коррекции недостатков физического, психического развития		0 (0%)
обучению по образовательной программе дошкольного образования		0 (0%)
По присмотру и уходу		0 (0%)

Средний показатель пропущенных по болезни дней на одного воспитанника	день	5
Общая численность педработников, в том числе количество педработников:	человек	10
с высшим образованием		8
высшим образованием педагогической направленности (профиля)		8
средним профессиональным образованием		2
средним профессиональным образованием педагогической направленности (профиля)		0
Количество (удельный вес численности) педагогических работников, которым по результатам аттестации присвоена квалификационная категория, в общей численности педагогических работников, в том числе:	человек (процент)	8 (80%)
с высшей		2 (20%)
первой		6 (60%)
Количество (удельный вес численности) педагогических работников в общей численности педагогических работников, педагогический стаж работы которых составляет:	человек (процент)	
до 5 лет		0(%)
больше 30 лет		2(20%)
Количество (удельный вес численности) педагогических работников в общей численности педагогических работников в возрасте:	человек (процент)	
до 30 лет		0 (%)
от 55 лет		1 (10%)
Численность (удельный вес) педагогических и административно-хозяйственных работников, которые за последние 5 лет прошли повышение квалификации или профессиональную переподготовку, от общей численности таких работников	человек (процент)	12 (52%)
Численность (удельный вес) педагогических и административно-хозяйственных работников, которые прошли повышение квалификации по применению в образовательном процессе ФГОС, от общей численности таких работников	человек (процент)	11 (48%)
Соотношение «педагогический работник/воспитанник»	человек/человек	10/1
Наличие в детском саду:	да/нет	
музыкального руководителя		да
инструктора по физической культуре		да
учителя-логопеда		нет
логопеда		нет

учителя-дефектолога		нет
педагога-психолога		да
Инфраструктура		
Общая площадь помещений, в которых осуществляется образовательная деятельность, в расчете на одного воспитанника	кв. м	1,6
Площадь помещений для дополнительных видов деятельности воспитанников	кв. м	248
Наличие в детском саду:	да/нет	
физкультурного зала		да
музыкального зала		да
прогулочных площадок, которые оснащены так, чтобы обеспечить потребность воспитанников в физической активности и игровой деятельности на улице		да

Анализ показателей указывает на то, что Детский сад имеет достаточную инфраструктуру, которая соответствует требованиям СП 2.4.3648-20 «Санитарно-эпидемиологические требования к организациям воспитания и обучения, отдыха и оздоровления детей и молодежи» и позволяет реализовывать образовательные программы в полном объеме в соответствии с ФГОС ДО и ФОП ДО.

Детский сад укомплектован достаточным количеством педагогических и иных работников, которые имеют высокую квалификацию и регулярно проходят повышение квалификации, что обеспечивает результативность образовательной деятельности.